

Nancy, le 30 août 2024

Sabine DOTTE
Laurence LEMMER
Marianne WOJCIK

Inspectrices d'Académie - Inspectrices Pédagogiques Régionales
à

Mesdames et messieurs les professeurs de Sciences de la Vie et de la Terre
S/C de madame ou monsieur le Chef d'Établissement

Partie commune

Nous tenons tout d'abord à vous remercier pour votre implication et votre engagement constant lors de l'année scolaire écoulée. Ayant à cœur de vous accompagner dans vos missions pour la réussite des élèves, nous vous rappelons les priorités pédagogiques définies par [la circulaire de rentrée 2024](#). L'ensemble de ces priorités vise à **assurer la cohésion sociale dans l'École et par l'École, pour ne laisser aucun élève sur le bord du chemin**. Les éléments qui suivent sont issus de chacun des quatre axes qui structurent cette circulaire.

[Les groupes de besoins en Français et Mathématiques](#), mis en œuvre à la rentrée en 6^e et 5^e, facilitent la différenciation pédagogique à même de faire progresser chaque élève, quel que soit son profil, afin d'atteindre les compétences attendues. La composition de ces groupes a vocation à évoluer au cours de l'année, en fonction des résultats aux différentes évaluations (nationales en début d'année scolaire, puis menées par les équipes pédagogiques). Il en est de même cette année pour les groupes à effectifs réduits au lycée professionnel en mathématiques et en lettres en classes de seconde et première.

Nous invitons plus largement les professeurs de toutes les disciplines à mettre en place des stratégies pédagogiques favorables à la prise en charge de tous les élèves. Pour cela, des temps d'échanges en équipes (disciplinaires, pluridisciplinaires et avec la vie scolaire) seront utiles pour partager et harmoniser les pratiques (différenciation, évaluations au services des apprentissages et certificatives) en lien notamment avec les nouvelles modalités de certification (Diplôme National du Brevet).

Pour permettre à chaque élève d'exprimer tout son potentiel, les dispositifs de découverte des métiers au collège et les stages de seconde sont poursuivis, des parcours différenciés sont initiés au lycée professionnel. Les équipes pédagogiques veilleront à valoriser l'investissement des élèves et à alimenter leur réflexion sur leur parcours de formation.

L'École du futur, en construction dès à présent, doit donner aux élèves des clés de compréhension d'un monde en mutations rapides, porteur de nouveaux défis, en les confrontant à ce qui fait la singularité de notre culture scolaire : l'approche raisonnée et documentée des problématiques scientifiques et sociales. Pour cela, de nombreuses actions porteuses de sens, dans lesquelles chacun peut s'impliquer et devenir acteur, sont menées dans les établissements. [Le CNR, « Notre école, faisons la ensemble ! »](#), donnera à nouveau la possibilité cette année de mettre en œuvre des projets favorisant une école plus exigeante, plus émancipatrice, plus protectrice et permettant de renforcer la maîtrise des savoirs fondamentaux. La forte mobilisation académique au

service de l'éducation au développement durable, notamment via les labellisations E3D, se poursuit cette année. Le travail de renforcement des compétences psychosociales s'amplifie, en lien avec l'attention portée à la santé de nos élèves.

Tous les personnels peuvent être accompagnés dans leur développement professionnel et dans l'appropriation de ces priorités pédagogiques par la formation.

[Le Programme Académique de Formation](#) est ouvert à l'abonnement jusqu'au 18 septembre 2024 inclus, puis à la préinscription jusqu'au 2 octobre 2024 inclus.

[Le Réseau Canopé Grand- Est propose un plan de formation de rentrée](#) entièrement organisé à distance, composé de 14 parcours thématiques.

La pleine inclusion scolaire, réaffirmée dans la circulaire de rentrée 2024, reste un objectif central pour lequel nous devons continuer à œuvrer collectivement. Dans ce contexte, il est essentiel que chaque professeur puisse élargir ses compétences pour répondre aux besoins spécifiques de certains élèves. Le Certificat d'Aptitude Professionnelle aux Pratiques de l'Éducation Inclusive (CAPPEI) constitue une réponse appropriée à cet enjeu. La formation académique préparatoire au CAPPEI, que nous vous encourageons vivement à suivre, n'est pas seulement une étape vers l'obtention d'une certification. Elle offre l'opportunité d'enrichir les pratiques pédagogiques, d'acquérir des outils concrets, et d'échanger avec des pairs sur des stratégies efficaces pour favoriser la réussite de chaque élève, parmi lesquels, les élèves à besoins éducatifs particuliers. Les enseignants intéressés pourront se faire connaître lors de l'appel à candidature qui sera diffusé sur *Partage* en janvier 2025.

Les corps d'inspection vous soutiennent dans votre action et vous souhaitent une excellente année scolaire.

Les IA-IPR et les IEN2D de l'académie de Nancy-Metz

Partie disciplinaire : Sciences de la vie et de la Terre

Comme chaque année, nous commençons par souhaiter la bienvenue aux professeurs arrivant dans notre académie, et félicitons les 16 lauréats des concours 2024.

Cette année, l'équipe d'IA-IPR SVT est renforcée : Laurence LEMMER fera fonction d'IA-IPR SVT. Les missions SVT seront essentiellement prises en charge par Marianne WOJCIK et Laurence LEMMER, Sabine DOTTE étant nommée doyenne des IA-IPR de l'académie.

TEXTES EN VIGUEUR & RESSOURCES UTILES :

Les textes définissant les programmes à traiter sont consultables sur le site SVT académique, qui mentionne également des liens vers de nombreuses ressources : https://sites.ac-nancy-metz.fr/svt/enseigner_lycee.html

Le [programme d'enseignement scientifique de la classe terminale](#) change à la rentrée 2024.

On rappelle que l'enseignement scientifique vise à donner des clés pour comprendre notre monde en constante évolution, où la science est omniprésente. Les trois thèmes structurant le programme (Science, climat et société /Le futur des énergies/ Une histoire du vivant) offrent de multiples occasions aux professeurs pour faire travailler le recul critique, adopter une approche systémique consubstantielle d'une éducation au développement durable... Pour les élèves, dont certains ne suivent aucune spécialité scientifique, c'est l'occasion d'acquérir la culture scientifique minimale indispensable aux citoyens de demain.

Les professeurs de SVT, mais également de physique-chimie et de mathématiques, qui ont en charge cet enseignement en cycle terminal doivent se concerter pour traiter ce programme. Au travers de thématiques aux enjeux particulièrement importants (climat, énergie, biodiversité), les équipes doivent veiller à tendre conjointement vers les trois objectifs de formation :

- Comprendre la nature du savoir scientifique et ses méthodes d'élaboration ;
- Identifier et mettre en œuvre des pratiques scientifiques ;
- Identifier et comprendre les effets de la science sur les sociétés et sur l'environnement ;

Pour aller plus loin : <https://eduscol.education.fr/1750/programmes-et-ressources-en-enseignement-scientifique-voie-g>

Parmi les ressources pédagogiques de notre site académique, signalons le travail de 2023-2024 sur les **usages de l'intelligence artificielle en SVT**. Le groupe de travail a produit plus de 20 exemples d'usages de l'IA dans des activités variées. De quoi donner des idées sur ce sujet dont l'Ecole doit se saisir au plus vite.



<https://view.genially.com/6633567ef9c07f00147e7058>

Rappel : de nombreuses ressources à propos de **l'évaluation des élèves** sont publiées sur notre site académique : https://codimd.apps.education.fr/s/X_1aRAjY1#

Elles peuvent être très utiles pour alimenter les réunions d'équipes dans les collèges et lycées.

RETOUR SUR LES EXAMENS 2024 :

- ☞ *Pas d'exercice de SVT dans l'épreuve de sciences du DNB en 2024*
- ☞ Epreuve de spécialité du baccalauréat (les données ne sont pas complètement stabilisées à cette heure) :

	Nombre d'élèves	Moyenne	Note de l'écrit sur 15	Note ECE sur 20	Réalisation pratique/9	Communication et interprétation/5	Etape spécifique/3	Conclusion /3
2023	3231	12,47	8,6	15,5	7,6	3,45	2,32	2,12
2024	environ 2980	13,1/20	9,38	15,18	7,57	3,31	2,30	2

Malgré les sujets d'écrits exigeants et un barème national sans aucun ajustement possible, la moyenne des **écrits de spécialité** est bonne, dans la moyenne des résultats nationaux.

L'exercice 2 est le mieux réussi, pour les 2 journées.

Nous invitons donc les professeurs à entraîner encore davantage les élèves à l'exercice 1 (mobilisation des connaissances pour répondre à une question scientifique, en les organisant dans un texte argumenté) le plus tôt possible dans la scolarité. Pour cela, il s'agit de saisir toutes les occasions de travailler l'argumentation, d'entraîner les élèves à sélectionner les arguments scientifiques pertinents, car en lien avec le sujet traité... tout en continuant, bien sûr, la pratique de la démarche scientifique, à partir de l'exploitation d'un ensemble corpus documentaire (exercice 2).

Les épreuves d'**ECE** se sont déroulées de manière sereine, les 25 sujets proposés ont été utilisés, les choix de situations variés. Grâce à l'investissement des équipes et au pilotage des professeurs responsables des laboratoires aucun dysfonctionnement n'a été signalé. Nous vous en remercions tous.

2024-2025 : ANNEE DES GEOSCIENCES



Portée par le CNRS et le ministère de l'Éducation Nationale, l'année des géosciences renforce le lien entre l'enseignement et la recherche pour valoriser les Sciences de la Terre et de l'Environnement. De nombreux événements seront proposés, partout sur le territoire.

L'inauguration se fera le 21 octobre, dans les locaux de l'ENSG. Au programme des conférences scientifiques sur « L'eau et les roches » (thème des olympiades 2024-2025), une table ronde pour interroger la place de la parole scientifique dans la société, des visites de laboratoires, ... L'inscription se fera sur le site de l'EAFC.

D'autres événements seront proposés dans notre académie pour vous et vos élèves. Nous vous en informerons au fur et à mesure.

CONCOURS ET PROJETS :

Les Olympiades de Biologie et de Géosciences constituent des occasions pour les élèves de mener un projet en équipe, de développer des compétences orales, de rencontrer des scientifiques, visiter

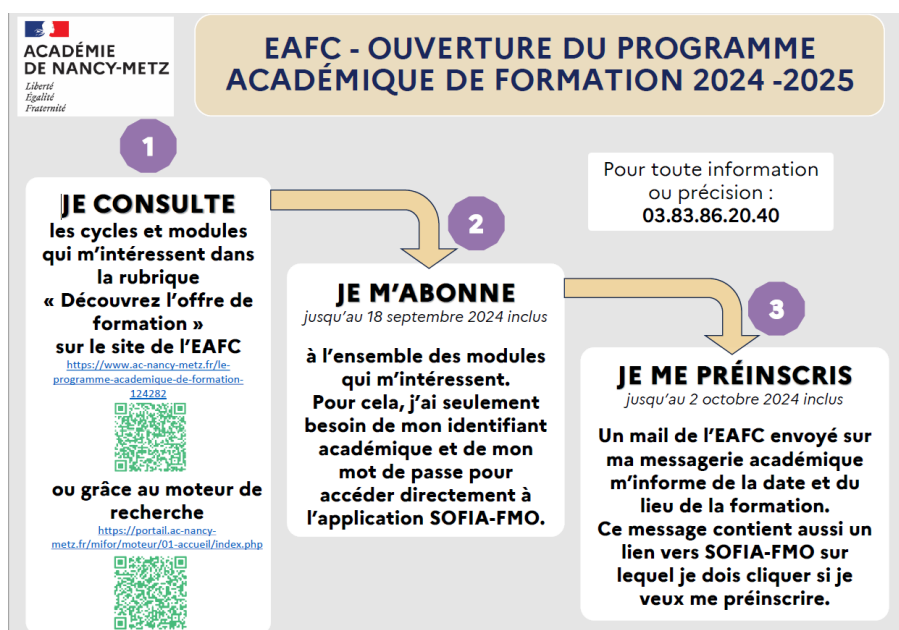
des laboratoires, ... Cela leur donne envie de s'orienter vers des études scientifiques après le baccalauréat... <https://sites.ac-nancy-metz.fr/svt/olympiades.html>

Pour les élèves de collège, des projets et concours scientifiques (C Génial, Graines de reporters...) sont également une façon de faire aimer les sciences et développer des compétences nombreuses. <https://sites.ac-nancy-metz.fr/svt/concours-projets.html>

Nous espérons que vous serez nombreux à mener de tels projets avec vos classes.

DEVELOPPEMENT PROFESSIONNEL :

L'Ecole Académique de la Formation Continue (EAFC) propose un catalogue de formations très riche : <https://www.ac-nancy-metz.fr/eafc-l-offre-de-formation-a-l-echelon-academique-124282>



Voici quelques **cycles spécifiques enseignants** ou **cycles thématiques** comportant des dispositifs susceptibles de vous intéresser (liste non exhaustive) :

- ⇒ Evaluation et différenciation pédagogique
- ⇒ **Pratiques scientifiques et expérimentales, gestes techniques et sur le terrain**
- ⇒ **Recherche scientifique au cœur des pratiques pédagogiques**
- ⇒ Éducation aux médias et esprit critique (EMI)
- ⇒ Éducation au développement durable (EDD)
- ⇒ Motiver et engager les élèves
- ⇒ Accompagnement à l'orientation
- ⇒ La santé des élèves
- ⇒ Citoyenneté et premiers secours
- ⇒ Enseigner en langue vivante étrangère (DNL)
- ⇒ ...

Nous invitons les professeurs contractuels à s'investir dans la préparation au CAPES interne (préparation des dossiers RAEP et entraînements aux oraux)

- Contact : Camille GASPARD (professeure au lycée Marguerite Verdun), coordonnatrice de la préparation.

La préparation à l'agrégation interne a lieu les mercredis après-midi, à Maxéville ou à Metz.

- Contact : Amandine CLAUDON (professeure au collège de Blainville sur l'eau), coordinatrice de la préparation.

Pour ceux qui souhaitent se présenter à des certifications (DNL, CAPPEI, CAFFA ...), les périodes d'inscription seront indiquées sur Partage.ac-nancy-metz.fr

PERSONNES RESSOURCES :

Les chargés de missions auprès des IA- IPR sont :

- Maxime AUBERT (Collège Farenc – Dombasles et Lycée Stanislas à Villers les Nancy)
- Laurence BABLON, (Collège d'Essey les Nancy)
- Véronique FREYTAG (Lycée Kastler, Stenay),
- Claire LAMBERT (Lycée Jeanne d'Arc, Nancy)
- Sylvie RODRIGUEZ (Collège de la Canner, Kédange sur Canner)
- Valérie TORIELLO (Lycée Jully, Saint Avold).

Les professeures formatrices académiques (PFA), en SVT assurant une partie de leur service à l'INSPE de Lorraine sont :

- Laurence BABLON (collège Gallé Essey-les-Nancy)
- Claire LAMBERT (lycée Jeanne d'Arc, à Nancy)

Claire LAMBERT est webmestre et interlocutrice académique au numérique (IAN)

Audrey BORR est détachée à la Maison pour la Science

Sabrina MILESI (lycée Marquette, Pont à Mousson) et Sylvie RODRIGUEZ (collège de Kédange sur Canner) sont chargées de missions EDD.

Sylvie BALCESAK, Jean Christophe POUILLON, Sarah RAINONE, Mathilde STURM sont missionnés par la DAAC, au sein des services éducatifs respectivement du PNRL du jardin botanique, du Muséum Aquarium à Nancy.

Et tous les professeurs formateurs, ceux qui accueillent dans leurs classes et accompagnent des étudiants, des stagiaires ou des collègues, ceux qui s'investissent au sein de groupes de travail disciplinaires ou transversaux ou qui pilotent des projets locaux ou académiques...

Merci à tous pour leur précieuse et indispensable contribution à la mise en œuvre d'un enseignement de SVT de qualité dans les établissements de l'académie.

INSPECTIONS, VISITES CONSEIL :

Documents à présenter lors des inspections ou des visites conseils :

- les cahiers de textes des classes (accès à la version numérique) ;
- quelques cahiers d'élèves de chacun des niveaux d'enseignements ;
- des énoncés de devoirs (version papier ou joints dans les cahiers de textes) ;
- le projet disciplinaire actualisé (= présentation synthétique du fonctionnement du secteur SVT : le personnel, les locaux et le matériel, les aspects pédagogiques et éducatifs, l'implication dans la vie de l'établissement) ;
- le projet d'évaluation en lycée (et en collège s'il existe) ;
- les programmations de cycles 3 et 4 pour ceux qui enseignent en collège
- tout autre document pédagogique utile pour alimenter les échanges.

Le protocole d'évaluation des compétences professionnelles dans le cadre des rendez-vous de carrière est consultable : http://www.education.gouv.fr/cid118572/rendez-vous-carriere-modeemploi.html#La_preparation_du_rendez-vous_de_carriere

Il est recommandé de préparer les entretiens en utilisant le document de référence téléchargeable : <https://www.education.gouv.fr/media/13928/download>

RAPPEL- POUR COMMUNIQUER ENTRE NOUS :

Nous communiquons avec vous uniquement via votre **adresse professionnelle** (du type « prenom.nom@ac-nancy-metz.fr »).



Les messages vous arrivent soit

- via la liste de diffusion sur laquelle sont inscrits automatiquement tous les professeurs de SVT de l'académie : professeurs.svt@ac-nancy-metz.fr ;
- par un courriel personnalisé lorsque nous avons besoin de vous contacter directement.
- les informations spécifiquement destinées aux équipes de professeurs en lycée sont envoyées aux responsables des laboratoires pour transmission aux équipes, via la liste de diffusion dédiée, actualisée tous les ans.

Une feuille mensuelle d'actualités disciplinaires est envoyée sur la liste de diffusion à chaque fin de mois. Vous pouvez consulter toutes les feuilles d'actualités sur le site SVT Lorraine <https://sites.ac-nancy-metz.fr/svt/> et sur l'application <https://num-svt.glideapp.io/>

TRES IMPORTANT !

Pour nous permettre de disposer d'une base de données actualisée, nous vous demandons de renseigner une courte enquête **au plus tard pour le 22 septembre 2024**

<p>Lien pour les professeurs affectés en collège :</p> <p>https://framaforms.org/enquete-de-rentree-2024-professeurs-en-college-1724931148</p>	
<p>Lien pour les professeurs affectés en lycée :</p> <p>https://framaforms.org/enquete-de-rentree-2024-professeurs-en-lycee-1724931234</p>	

À partir de vos réponses nous actualiserons notamment la **liste de diffusion des responsables des laboratoires des lycées** et recueillerons vos souhaits pour l'année scolaire qui débute.

Nous vous souhaitons à tous une très bonne rentrée et une belle année scolaire 2024-2025.

Sabine DOTTE

Laurence LEMMER

Marianne WOJCIK

Sabine.dotte@ac-nancy-metz.fr

Laurence.Lemmer@ac-nancy-metz.fr

Marianne.Wojcik@ac-nancy-metz.fr